



L'information pour éclairer la décision

édito

Nous avons toujours affirmé que la nécessité du partage de l'information et des connaissances étaient des facteurs de réussite pour les entreprises.

C'est dans ce but que cette lettre d'analyse statistique trimestrielle a été conçue, il y a 3 ans, par nos deux structures.

Anticiper les évolutions et mutations nécessite de maîtriser au préalable les données économiques qui caractérisent l'espace géographique, cadre de la vie locale. C'est aussi une richesse comme une preuve de maturité du territoire.

Plus que jamais, notamment face aux bouleversements rencontrés au cours des mois précédents, disposer d'informations claires et pertinentes constitue un avantage compétitif.

Aussi, nous souhaitons que les informations que nous mettons à disposition puissent apporter les clés de la réflexion aux entreprises et aux collectivités pour leurs développements futurs. Nous vous donnons rendez-vous l'année prochaine et vous souhaitons une excellente année 2011.

Jean-François GARREC

Président de la CCI de Quimper Cornouaille

Bernard POIGNANT

Président du Pays de Cornouaille



© Henri FRONTIER - Fotolia.com

Conjoncture en Pays de Cornouaille : synthèse

Les reprises ont marqué le pas au cours de l'année 2010 puisque 161 transactions ont été réalisées contre 237 en 2009. L'activité de commerce de détail, ainsi que l'hôtellerie-restauration, ont particulièrement pâti de cette baisse de transactions.

Le nombre de demandeurs d'emplois observe une amélioration progressive au cours de l'année 2010, jusqu'à revenir, au mois de septembre, aux niveaux de l'année 2009. Autre indicateur du marché du travail, le nombre d'emplois intérimaires. Observés à l'échelle du département, celui-ci nous indique une reprise à partir du mois de février 2010.

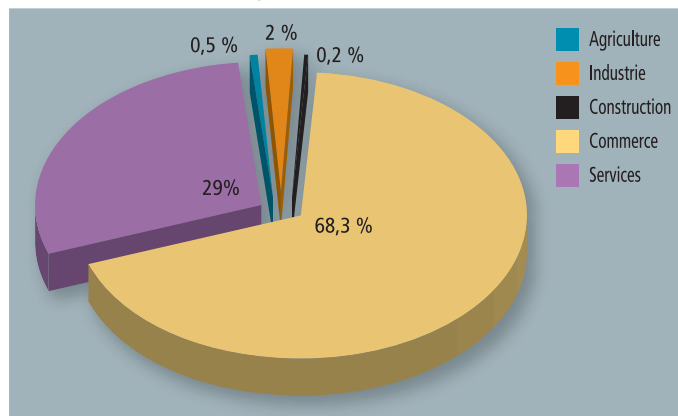
Nouveau statut créé en janvier 2009, l'auto-entrepreneuriat a été choisi par 404 personnes sur notre territoire. Les statistiques d'inscription nous indiquent que ce sont les activités liées au commerce qui sont majoritairement choisies (68 %) par les auto-entrepreneurs cornouillais.

Enfin, il est à noter que la balance commerciale du Finistère est positive depuis le 1^{er} trimestre 2009, en raison de la stabilité des importations et une amélioration des exportations, intervenue essentiellement au deuxième trimestre 2010.

Qui sont les auto-entrepreneurs en Cornouaille ?

Deux ans après la mise en place de ce nouveau statut, la Cornouaille compte 404 auto-entrepreneurs ayant déclarés une activité relevant de la Chambre de commerce et d'industrie soit le commerce, l'industrie et les services. 190 d'entre eux ont débuté leur activité en 2009 et 214 depuis le début de l'année 2010. Les secteurs d'activité privilégiés sont le commerce, avec une large majorité ayant créé un commerce de détail (62 % de l'ensemble), suivi par les services (29 %), parmi lesquels le conseil et l'assistance informatique (7 %), les services opérationnels et les services aux particuliers (5,7 % tous les deux). Les activités industrielles sont plus anecdotiques avec 8 auto-entreprises. Au sein du commerce de détail, ce sont les modes de vente alternatifs qui rassemblent 80 % des structures : la vente sur éventaires et marchés (46 % du commerce de détail) et la vente à distance ou la vente à domicile (14 % du commerce de détail chacun).

Répartition par secteurs d'activité des auto-entrepreneurs* établis en Cornouaille

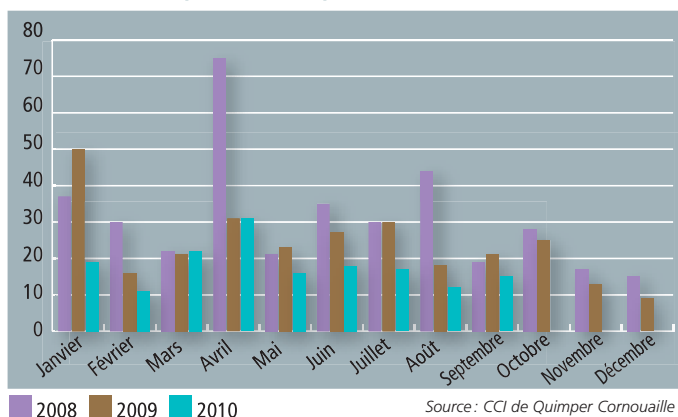


Source : CCI de Quimper Cornouaille - Fichier des entreprises - 11/2010
*relevant des activités du commerce, de l'industrie et des services

Reprises d'entreprises en Cornouaille

Le nombre de reprises d'entreprises est en net recul en 2010 : 161 transactions ont été réalisées lors des neuf premiers mois de l'année contre 237 en 2009 (soit une baisse de 32 %). Les secteurs d'activités ayant enregistré un repli important du nombre de reprises sont ceux qui, traditionnellement, réalisent le plus de transactions comme le commerce de détail (34 reprises contre 59 en 2009) et l'hôtellerie-restauration (76 reprises contre 86 en 2009). À une autre échelle, d'autres secteurs ont également noté d'importantes baisses : les activités immobilières (1 transaction en 2010 contre 10 en 2009) ou encore le commerce de gros (4 transactions contre 12). Enfin, la réduction la plus importante du nombre d'opérations a eu lieu au cours du 1^{er} trimestre 2010 avec une baisse de 40 %.

Reprises d'entreprises en Cornouaille



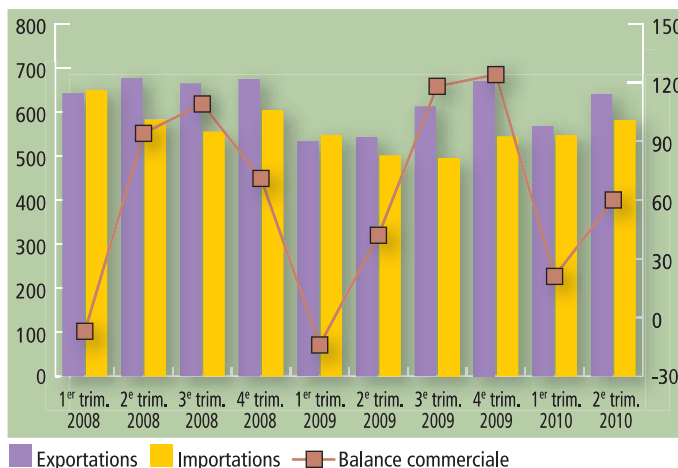
Source : CCI de Quimper Cornouaille - Fichier des entreprises - 11/2010

Commerce extérieur

+ 81 millions d'euros
Balance commerciale positive au 1^{er} semestre 2010

Les exportations du 1^{er} (+ 6,6 %) et du 2^e trimestre (+ 18 %) sont en progression tandis que les importations sont stables au 1^{er} trimestre mais reprennent au 2^e (+ 16 %). Il est à noter que la balance commerciale du Finistère est positive au 1^{er} semestre 2010 (+ 81 millions d'euros), et ce depuis le 1^{er} trimestre 2009 alors que celle de l'ensemble de la région Bretagne est négative sur la même période. Les produits des industries agroalimentaires améliorent leurs valeurs d'exportations (+ 42 millions d'euros) par rapport aux résultats 2009 ainsi que la catégorie des « autres produits industriels » (+ 51 millions d'euros). Du côté des importations, la valeur des produits agricoles, de la pêche et de l'agriculture progresse (+ 26 millions d'euros), de même que les produits métallurgiques et produits métalliques (+ 16 millions d'euros).

Exportations et importations en Finistère



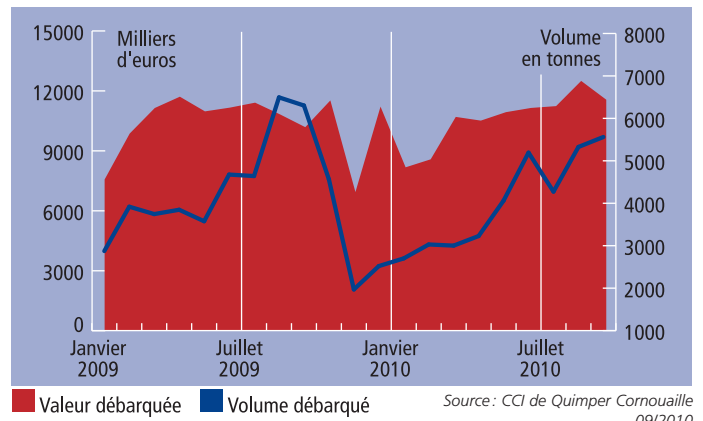
Source : Direction générale des Douanes - 11/2010

Pêche + 0,8 % une valeur des apports qui repart à la hausse

Au 3^e trimestre 2010, les résultats de Cornouaille Port de pêche sont en baisse de 13 % en volume mais en hausse de 9 % en valeur. Ce sont les bons résultats des mois d'août et de septembre qui contribuent à l'amélioration du chiffre d'affaires des ports au cours de la période.

Si nous observons les résultats cumulés de janvier à fin septembre 2010, les quantités débarquées sont en recul de 7,2 % mais les résultats en valeur progressent quelque peu (+ 0,8 %) grâce à la hausse du cours moyen sur l'année (+ 8,6 %). Les ports de Saint-Guénolé-Penmarc'h et du Guilvinec améliorent leurs résultats en terme de valeurs et de volumes, Audierne reste stable, Concarneau enregistre une légère baisse (- 4,7 % en volume, - 1,2 % en valeur). En revanche, Loctudy (- 32,2 % et - 27,1 %), en raison du plan de casse, et Douarnenez (- 40,8 % et - 20 %), qui fait face à des prises moindres en anchois, rencontrent des difficultés.

Volume et valeur débarqués de poisson

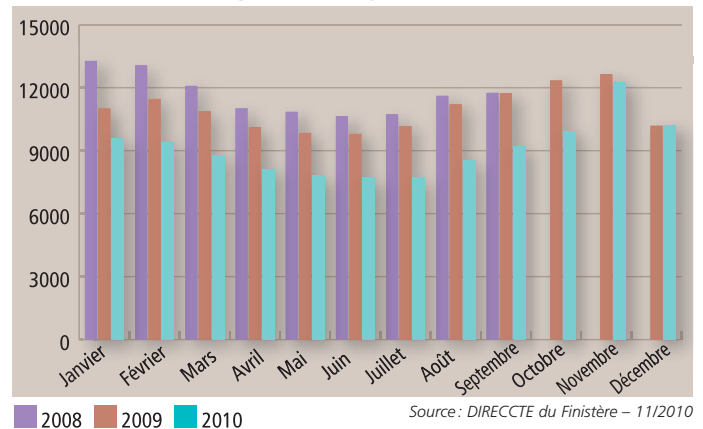


Emploi + 15 % Nombre de contrats d'intérim à fin juin

Nombre de demandeurs d'emploi de catégorie A en Pays de Cornouaille

L'année 2009 avait vu une dégradation de la situation de l'emploi avec une hausse du nombre de demandeurs de catégorie A de l'ordre de + 20 % entre décembre 2008 et décembre 2009. L'aggravation de la situation est intervenue à partir du deuxième semestre. Le début de l'année 2010 a confirmé cette tendance avec + 21 % de demandeurs d'emplois entre les mois de janvier 2009 et 2010. Néanmoins, cet écart s'est peu à peu atténué au cours de l'année 2010, jusqu'à retrouver le niveau de 2009 à fin septembre. Sur ce mois, cela représente d'ailleurs la meilleure évolution par rapport aux autres Pays finistériens puisque les Pays de Brest (+ 5,8 %), de Morlaix (+ 4,7 %) ou du Centre Ouest Bretagne (+ 5,6 %) voient eux le nombre de demandeurs d'emplois progresser.

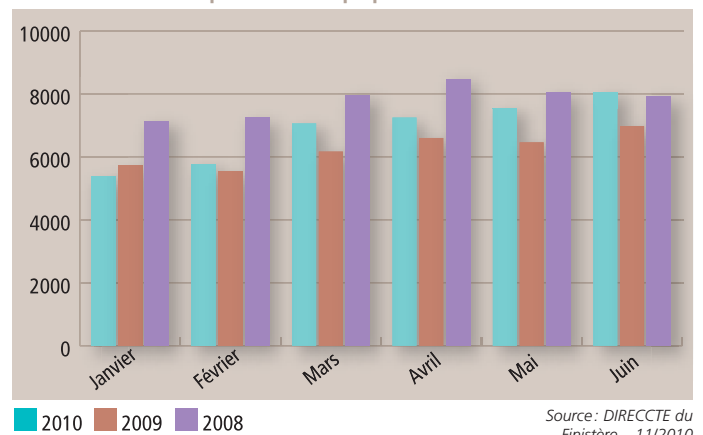
Nombre de demandeurs d'emploi de catégorie A en Pays de Cornouaille



Nombre de contrats intérim en équivalent temps plein à fin juin 2010 en Finistère

L'emploi intérim constitue un indicateur privilégié pour l'observation de la situation de l'emploi, ce type de contrat étant souvent le premier touché lors d'une dégradation de la situation mais également celui qui bénéficie d'une reprise en premier. Aussi, au 1^{er} semestre 2010, leur nombre en équivalent temps plein a régulièrement progressé, passant de 5384 en janvier (- 6 % par rapport à 2009) à 8037 au mois de juin (+ 15 %). À partir de février, le nombre de contrats est supérieur à 2009, dépassant même les valeurs de l'année 2008 à la fin du deuxième trimestre.

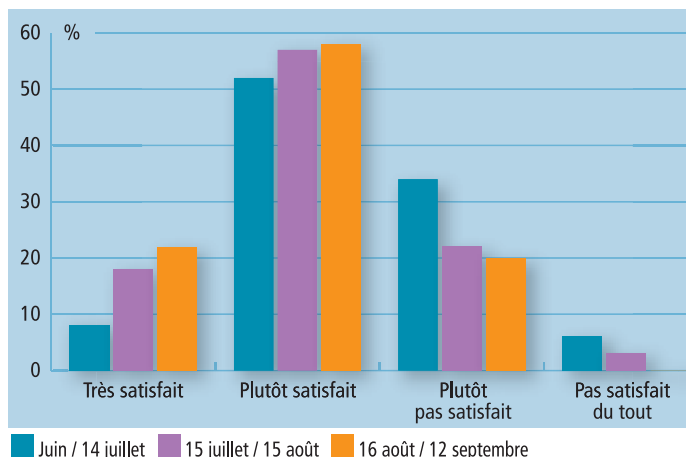
Nombre de contrats intérim en équivalent temps plein en Finistère



Évaluation de la saison 2010 par les professionnels du tourisme

Le Comité départemental du tourisme réalise une note de conjoncture permettant de compléter les informations quantitatives par les remarques qualitatives des entreprises et des sites touristiques. Concernant 2010, les professionnels ont noté un début de saison peu satisfaisant (notamment la période du 1^{er} au 15 juillet). Le cœur de la période touristique, du 16 août au 12 septembre 2010, a vu une amélioration mais c'est la fin de saison qui a enregistré le meilleur taux de satisfaction (58 % des personnes interrogées). Les estivants semblent avoir intégré les habitudes suivantes: réservation de dernière minute, parfois en relation avec les variations météorologiques, négociation des tarifs, voire diminution des dépenses ou encore recherche d'animations gratuites.

Taux de satisfaction des professionnels du tourisme finistériens



Source: Comité départemental du tourisme du Finistère - Note de conjoncture - 11/2010

REVUE DE PRESSE des entreprises innovantes

BIO D'ARMOR

Riec-sur-Belou: la **laiterie Bio d'Armor** (42 salariés, 10,8 millions d'euros de chiffre d'affaires) a investi **1,5 million d'euros** pour doubler sa capacité de production et acheter du matériel de conditionnement et de fabrication.

10/09/2010 Le Journal des Entreprises

CAPIC

Quimper: l'entreprise **Capic** (constructeur d'appareils professionnels et industriels de cuisson; 140 salariés) est spécialisée dans la production de matériel pour l'industrie agroalimentaire, l'hôtellerie, la restauration et les cuisines centrales. Elle **exporte vers 60 pays** et son bureau d'étude, qui compte 18 salariés, conçoit les produits de demain.

09/07/2010 Ouest-France

CHANCERELLE

Douarnenez: le service R & D de la **conserverie Chancerelle** (310 salariés, 82 millions d'euros de chiffre d'affaires) travaille chaque année sur une **cinquantaine de nouvelles recettes**. Seulement cinq ou six sont commercialisées au final. Ces travaux de recherche ont permis l'année dernière le lancement de "L'arbre à poisson", une conserve totalement bio.

01/07/2010 Le Télégramme

CORNOUALIA

Quimper: le groupement d'employeurs, **Cornoualia** (110 salariés), se développe. Si l'industrie (agroalimentaire en tête) fait le plus appel à leurs services, **13 secteurs d'activité sont représentés** au total. Les perspectives vont vers l'économie sociale et solidaire, l'emploi des seniors ou encore le maillage emploi public-privé.

17/09/2010 Le Télégramme

D-CARTE

Plözvet: la société **D-Carte** a mis au point la "LCD cartes", un nouveau support de communication numérique. Présente dans onze pays, l'entreprise souhaite passer de deux salariés actuellement à 12, d'ici trois ans.

20/09/2010 Le Télégramme

FILEUSE D'ARVOR

Quimper: le préfet a visité **Fileuse d'Arvor** (59 salariés, 2,3 millions d'euros de chiffre d'affaires). L'entreprise, qui est spécialisée dans la maille et réalise la totalité de sa production

à Quimper, est confrontée depuis quelques années à la concurrence mondiale. Pour y faire face, elle a lancé une nouvelle gamme et **mise sur le savoir-faire de ses salariés** et l'industrie du luxe pour trouver d'autres débouchés.

02/09/2010 Le Télégramme

GONIDEC

Concarneau: la **conserverie Gonidec va investir trois millions d'euros** afin de doubler la taille de son usine. L'entreprise souhaite que la part de son chiffre d'affaires à l'export passe de 8 à 15 %.

03/09/2010 Les Marchés

HB HENRIOT

Quimper: **HB Henriot** a développé depuis cinq ans une ligne de bijoux en faïence, qui représente aujourd'hui 12 % du chiffre d'affaires de la société. Les innovations liées aux bijoux (motifs, couleurs) sont parfois reprises dans la ligne de vaisselle.

23/09/2010 Ouest-France

HEMA SIDEL

Quimper: **Hema Sidel** (100 salariés, 20 millions d'euros de chiffre d'affaires), constructeur de machines pour l'agroalimentaire, vient de signer trois gros contrats avec la Chine. L'entreprise **réalise 95 % de ses ventes à l'export**.

10/09/2010 Le Journal des Entreprises

IMPRESS

Moëlan-sur-mer: la société **Impress** va mettre en place une **nouvelle ligne de production d'emballages métalliques** avec un procédé innovant d'emboutissage-étirage. Cet investissement devrait conforter le groupe qui comprend 57 sites dans 22 pays et dont le chiffre d'affaires global atteint 1,8 milliard d'euros en 2008.

21/09/2010 Le Télégramme

LAGASSÉ

Douarnenez: l'entreprise **Lagassé Technologies** a mis au point un **système de surveillance des chantiers par radiofréquences**. Il est actuellement testé sur le chantier du futur Centre de ressources en développement durable et énergies renouvelables que construit la CCI de Quimper Cornouaille. Le potentiel de ce procédé est très important, la facture annuelle des vols sur les chantiers est de près d'un mil-

liard d'euros par an en France.

07/07/2010 Le Télégramme

MERALLIANCE

Quimper: **Meralliance**, spécialisé dans la production de poisson fumé, vient de **reconfigurer sa plateforme d'expédition**. Les livraisons en flux tendus représentent aujourd'hui 80 % des expéditions, contre 50 % il y a deux ans.

19/07/2010 RIA

SODIAL - LE GALL

Quimper: les sociétés **Sodial**, distribution alimentaire, et **Le Gall**, produits laitiers, détenues par Mikael Kerbourc'h, vont regrouper leurs activités sur un site unique à Kerdroniou, en 2012. Le groupe, qui compte 70 salariés pour un chiffre d'affaires de 22 millions d'euros, va **investir 3,5 millions d'euros et créer huit emplois**.

13/07/2010 Le Télégramme

SCO-MONIQUE RANOU

Saint-Évarzec: **SCO - Monique Ranou** (620 salariés, 162 millions d'euros de chiffre d'affaires) a achevé **l'extension et la modernisation du process de fabrication du jambon**, qui représente 55 % du chiffre d'affaires de la société. Ce plan d'investissement, d'une durée de trois ans, est d'un montant de 20 millions d'euros.

28/09/2010 Le Télégramme

TIPIAK

Fouesnant: le programme d'investissement de la société **Tipiak** atteint les **27 millions d'euros sur trois ans**. Les sept sites de fabrication français sont concernés par ces investissements qui visent à l'amélioration de la productivité des usines et à répondre à la montée des exigences liées à la sécurité et à la qualité.

14/09/2010 Process Alimentaire

TUFFIGO - RAPIDEX

Quimper: la société **Tuffigo-Rapidex**, spécialisée dans le matériel pour les élevages agricoles, **connait un fort développement à l'export** (33 % du chiffre d'affaires au cours du premier semestre). Les perspectives sont importantes sur la Russie, la Chine et le Brésil et l'entreprise mise sur son bureau d'études, composé de 15 personnes, pour innover.

25/08/2010 Le Télégramme

