

ENTREPRENDRE EN
CORNOUAILLE

360°

RAPPORT D'ACTIVITÉ 2009 DE LA CHAMBRE DE COMMERCE ET D'INDUSTRIE DE QUIMPER CORNOUAILLE

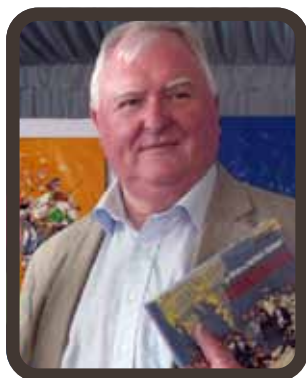


EDITO
2009, faire face
à la crise - p. 2

Les temps forts
2009 - p.12

- REPRÉSENTER ET INFORMER
- ENTREPRENDRE ET TRANSMETTRE
- SE DÉVELOPPER
- SE FORMER
- AMÉNAGER ET ÉQUIPER
- AGIR
- ORGANISATION DE LA CCI

2009, faire face à la crise



Ce document présente une synthèse des actions et résultats 2009. Une année marquée par un bouleversement des grands équilibres économiques internationaux dont l'impact a été ressenti par les entreprises de Cornouaille. Les entrepreneurs élus et les équipes de la Chambre de Commerce et d'Industrie se sont donc mobilisés pour venir en aide aux acteurs économiques en situation d'urgence. En témoigne le plan de soutien déployé : mise en place du « Tiers de confiance du médiateur », organisation de réunion sur « les dispositifs de prévention et de soutien aux entreprises » avec le médiateur national du Crédit, etc... L'année aura également été marquée par le renforcement des investissements au niveau local : démarrage des travaux du

Centre Régional de Ressources en Développement Durable et Energies Renouvelables et modernisation des équipements portuaires. C'est aussi avec détermination que nous avons poursuivi nos missions d'accompagnement des créateurs et repreneurs.

La CCI a ainsi réaffirmé sa vocation historique : celle d'être une force de proximité au service des sociétés locales.

Cette démarche se reflète en particulier dans sa gestion d'équipements sur le territoire : 7 criées qui représentent à elles seules 25 % de la pêche fraîche française ; port du Corniguel ; golf de l'odet ; École de Management Bretagne Atlantique (EMBA) qui a largement développé son offre de formation en 2009.

Précisons enfin que la CCI a renforcé son appui auprès des petites et moyennes entreprises, par la mise en œuvre de « Pack Solutions Pros » : des solutions dédiées et clés en main.

Je vous souhaite une bonne lecture de ce rapport d'activité et remercie, cette année encore, les chefs d'entreprise élus et équipes de la CCI qui se mobilisent pour la Cornouaille.

Jean-François GARREC

Président de la CCI de Quimper Cornouaille

SOMMAIRE

Représenter et Informer	p.3
Entreprendre et Transmettre	p.4
Se Développer	p.5-6
Se Former	p.7

Aménager et Équiper	p.8-9
Agir	p.10
Organisation de la CCI	p.11
2009, les temps forts	p.12

S'impliquer au quotidien pour le développement de la Cornouaille

La mobilisation des membres titulaires est toujours aussi soutenue

Le Bureau enregistre un taux de présence de 72,4 %. Lors des Assemblées Générales, les membres titulaires font également figure de bons élèves avec une participation à hauteur de 69,2 %. Dans le cadre de ces séances, la CCI a organisé 3 temps d'échanges et de réflexion sur des enjeux économiques majeurs :

- **Crise économique : le Finistère et la Cornouaille font-ils face ?**

AG mars 2009 - Intervenant : Gilles MONNERIE, trésorier - payeur général du Finistère

- **Tourisme : quelle politique de communication pour les territoires bretons ?**
AG juin 2009 - Intervenants : Michaël QUERNEZ, président du CDT du Finistère et Michaël DODDS, directeur du CRT de Bretagne

- **Foncier économique : un enjeu stratégique pour la Cornouaille et la Bretagne ?**
AG novembre 2009 - Intervenant : Alain BENESTEAU, directeur de l'information économique et de la prospective - CRCI de Bretagne.



L'accompagnement du processus de la mandature 2004-2010

La CCI poursuit le déploiement de ce plan adopté en 2004, par la mise en oeuvre de 72 actions en faveur du territoire et des entreprises de Cornouaille.

Des publications économiques au service des entreprises

Parce qu'il est indispensable de maîtriser l'information économique, la CCI met à disposition différentes publications :

- édition de 4 numéros d'UN10 diffusé à 2 000 exemplaires, en partenariat avec le Pays de Cornouaille
- communication mensuelle de newsletters spécifiques « Commerce - Tourisme » et « Industrie - Service »,
- publication de 3 numéros de la « Lettre des entreprises de Cornouaille »,
- envoi quotidien de la revue de presse électronique à près de 3 000 abonnés,
- mise en ligne sur le site de la CCI de la note statistique mensuelle des 7 créées.

Une expertise économique au service du territoire

- finalisation de l'étude sur le foncier économique en Cornouaille et restitution auprès de la commission interconsulaire (CMA, CA et CCI),
- mise en place d'un système SIG, permettant la cartographie des entreprises implantées sur les Zones d'Activités Economiques du territoire,
- mise à jour des données de l'Observatoire Economique du Commerce et de la Consommation (OECC),
- rencontre débat organisée en présence du député Jean-Paul Charié, dans le cadre de la Loi de Modernisation de l'Economie (LME).

400

représentations officielles, ont été assurées en 2009 par les élu(e)s mandaté(e)s par la CCI auprès d'une centaine d'organismes publics ou économiques, et ce, au bénéfice des commerçants, industriels et prestataires de services exerçant en Cornouaille.

10

 séances de Bureau,

20

 commissions administratives,

24

 commissions d'étude et groupes de travail

2 951

 demandes d'informations économiques ont été traitées (+ 29 % par rapport à 2008).

2 960

 abonnés à la revue de presse quotidienne (+ 7 % par rapport à 2008).

180 000

 visites enregistrées sur le site www.quimper.cci.fr

5

 expositions d'artistes dans le cadre de « L'art s'invite à la CCI »

Lancement de la nouvelle formule du Finist'éco de la Cocef (ex Tour des Chiffres) et organisation d'un Forum pour présenter les données (10 juin 2009)

Accompagner la création et la reprise d'entreprise

793

porteurs de projet accompagnés par le dispositif CCI - Entreprendre en Finistère

538

candidats ont participé aux 28 réunions d'information sur la méthodologie de création ou de reprise d'entreprise.

83

stagiaires ont participé aux 9 sessions de formation « 5 jours pour entreprendre » et « 2 jours pour reprendre » afin d'acquérir les compétences fondamentales pour démarrer une nouvelle activité.



Dans le cadre du Tour de France de la transmission d'entreprise en lien avec la rédaction du magazine « Reprendre & Transmettre », 60 participants ont assisté à la conférence organisée à la CCI, sur le thème : « L'OBO, ou comment transmettre son entreprise en deux temps »



Participation à la « Faites de la création et de la reprise d'entreprises » en Cornouaille le 25 septembre 2009

La CCI organise en décembre 2009 un événement dédié à la transmission et reprise d'entreprise



Espace Entreprendre : accompagner la création et la reprise d'entreprise

3 742 demandes d'information ont été prises en compte, et 857 heures de conseil individuel ont été délivrées par les conseillers d'entreprise.

Faciliter les formalités en matière de réglementation

Le Centre de Formalités des Entreprises (CFE) a traité 2 648 dossiers en 2009, dont :

- 872 créations/reprises (dont 148 auto entrepreneurs)
- 527 radiations
- 1 249 modifications

Formalités internationales :

- 2 299 Certificats d'origine (dont 956 à Quimperlé)
- 14 carnets ATA

Contrats d'apprentissage :

- 360 Enregistrements
- 51 ruptures

Parmi les autres missions du pôle Formalités, on notera également la délivrance de certificats de signature électronique Chambersign, et le traitement de demandes d'exonération des cotisations sociales pour les chômeurs, créateurs ou repreneurs

d'entreprises (ACCRE). Sans oublier les cartes de commerçants ambulants qui ont été attribuées.

Valoriser les partenariats avec les pépinières d'entreprises

La Chambre de Commerce et d'Industrie de Quimper Cornouaille, en charge de l'animation des pépinières de Quimper Communauté, des pays de Douarnenez et de Quimperlé, a contribué en 2009 au suivi de 44 nouvelles entreprises au sein de ces structures.

Plateforme Cornouaille Initiative : aider au financement des créations et reprises

Le soutien de la CCI de Quimper Cornouaille a permis à Cornouaille Initiative de participer au financement et au suivi de 65 projets de création et reprise.

Animer et promouvoir le tissu économique

Animation de réseaux de professionnels

• **Journée rencontre des professionnels du tourisme.** Cette opération CCI 29 / CDT avait pour objectif de rassembler l'ensemble des acteurs touristiques du département, de les faire se rencontrer afin d'échanger sur leurs métiers. Au programme : 2 éducteurs, une bourse d'échange avec les exposants et des ateliers sur les thèmes «Astuces et bonnes pratiques pour optimiser votre site web» et «Les bons plans pour fidéliser sa clientèle».

• **Animation du groupement des « Restaurateurs Pointe Bretagne ».** Cette association départementale rassemble 50 adhérents dont 21 professionnels de la circonscription de la CCI de Quimper Cornouaille. Dans le cadre

de la Semaine du goût, l'**opération «Nos Restaurateurs ont du Talent»**, 56 restaurants participants ont servi 7 000 repas sur le thème « Pâté Hénaff, coquille Saint-Jacques, pomme de terre Dolwen, choux, pommes et Blanche de pomme ».

• **Animation du groupement du « Club hôtelier Quimper Cornouaille ».** L'association rassemble une cinquantaine de professionnels de l'hôtellerie de la Cornouaille.

• **Animation du Groupement Touristique de Cornouaille (GTC),** association hébergée par la CCI de Quimper Cornouaille. Elle fédère 33 Offices de Tourisme.

Soutien aux Unions Commerciales

• Appui technique à la création d'un marché alimentaire à Guengat.

• Réalisation d'un document de synthèse «Aménagement commercial et stationnement en centre-ville de Quimper».

• Lancement d'une étude d'image des Halles de Quimper en partenariat avec les étudiants en Technique de commercialisation de 1^{ère} année à l'IUT de Quimper.

• Conduite d'une enquête auprès des commerçants de Bénodet et présentation des résultats.

• Présentation des règles de création d'un marché et de la liste des commerçants ambulants auprès des élus du Juch.

• Réunions de présentation des dispositifs Odesca et Conseil Général dans les 8 communautés de communes.

Poursuite de l'animation «Cocorico la Cornouaille»

L'année 2009 a été marquée par deux temps forts : la Cocopâques et la Fête des clients. Les restaurateurs se sont joints à cette dernière opération. De nombreux lots ont été offerts, parmi lesquels une Peugeot 107, trois scooters MBK, 25 coffrets culture CCI, des bons d'achats et des bons gourmands.

Une manifestation qui a permis de fédérer les commerçants autour d'une action collective.

3 000 commerçants de Cornouaille ont participé à l'opération «Cocorico la Cornouaille».



29 000 sacs cabas ont été distribués sur les marchés du Pays de Cornouaille, en partenariat avec l'Association de Promotion des Marchés du Finistère.



100 participants à la Soirée du commerce du 18 novembre 2009, « Commerce et Crise » animée par Thibault LE CARPENTIER.

16 diagnostics commerciaux ont été réalisés à destination des communes de la circonscription.

150 heures de conseils ont été délivrées en aménagements extérieurs et décoration intérieure pour les professionnels du tourisme.

35 professionnels du tourisme ont bénéficié de la nouvelle prestation développée par la CCI «Tourism'diag».

70 hôtels et campings de Cornouaille se sont mobilisés dans l'élaboration de trois coffrets de séjours spécifiques pour la Transat AG2R La Mondiale 2010.



Des conseillers spécialisés aident au montage de dossiers d'aides publiques, d'audits camping qualité, au classement hôtelier et de plein air

Soutenir le développement des entreprises

19

dossiers de financement d'entreprise

230

contacts entreprises à l'international

3 salons et 2

missions commerciales

organisées à l'international

19

entreprises ont bénéficié de

financement à l'export

18

nouveaux exportateurs accompagnés dont 13 primo et 5 engageant une démarche commerciale sur le grand export.



Lancement du 1er groupe PLATO Cornouaille. Il réunit 12 chefs d'entreprise de PME-PMI pour échanger et favoriser le partage d'expériences

Plan de soutien aux PME

Dans le cadre de la mise en place du «Tiers de confiance de la médiation du crédit», la CCI de Quimper Cornouaille a apporté ses compétences pour accompagner les entreprises en difficulté.

Au total, 32 demandes ont été traitées par les conseillers et ce quelque soit le secteur d'activité.

Dans le même temps, une conférence s'est tenue sur le thème «Favoriser la reprise économique : les dispositifs de prévention et de soutien aux entreprises», animée par Gérard RAMEIX, Médiateur national du crédit. Organisée par CCI29 en partenariat avec la Banque de France, la Chambre de Métiers et de l'Artisanat du Finistère, l'Union des Entreprises du Finistère, celle-ci a rencontré un vif succès avec plus de 150 invités présents.

Industrie : favoriser la mise en réseau

- lancement d'un groupe Performance Bretagne Ressources Humaines +
- lancement de la prospection d'entreprises afin de leur permettre de bénéficier des prêts du Fonds National de Revitalisation du Territoire.



Etats généraux de l'Industrie co-organisés avec la DRIRE, sur le thème «Compétitivité et croissance verte» : 60 participants

Accompagner les entreprises à l'international

La CCI de Quimper Cornouaille pilote sur les pays du Maghreb et sur les Émirats Arabes Unis au sein de CCI International, a organisé la participation des entreprises bretonnes sur le salon DJAZAGRO pour la 6^{ème} année consécutive.

La qualité du visitorat et celle des exposants démontre, une fois de plus, que ce salon est un évènement incontournable pour les industriels et fournisseurs de biens et équipements pour les IAA algériennes.

- le nombre de visiteurs est en progression de + 3,7 %, par rapport à 2008
- le nombre d'exposants a également augmenté, d'une moyenne de 300 depuis ces 3 dernières années, il est passé à 352 entreprises.

Des rencontres thématiques dédiées aux professionnels

- «semaine des services aux entreprises B to B» : 2 ateliers «Kaïzen» et «L'intelligence économique, un outil de développement pour les entreprises de service» - 18 participants
- la Semaine de l'Innovation, en partenariat avec l'ARIST Bretagne
- conférence sur les énergies renouvelables propres (ERP) - 15 participants
- réunion Bilan Carbone avec les témoignages des entreprises Coïc, Ypréma et Crédit Mutuel de Bretagne - 35 participants
- concours Crisalide : Les Ateliers Fouesnantais récompensés.


Formations professionnelles - initiales - apprentissage

Se former pour s'adapter au marché du travail

Des produits adaptés aux besoins des entreprises

Chaque année, l'offre proposée par la CCI et ses partenaires est revue afin de mieux répondre aux attentes des entreprises. L'année 2009 en témoigne avec :

- le renouvellement de 16 % des prestations « catalogues », notamment en tertiaire et informatique.
- grâce au point Accueil de l'Association de gestion du financement de la formation des chefs d'entreprises (Agefice), la CCI a permis à 70 dirigeants non salariés d'obtenir un remboursement de leurs frais de formation pour un budget total de 125 000 €.



Avancez jusqu'à la CCI et gagnez en compétences !

Ateliers TO NOV

FORMATION PROFESSIONNELLE CCI DE QUIMPER CORNOUAILLE

- ↳ Informatique
- ↳ Langues
- ↳ Management
- ↳ Technique
- ↳ Services

Pour GAGNER en compétences :

- Les entreprises nous font à leur profit.
- Des modules nous font à leur profit.

La CCI organise les ateliers de la formation et lance une vaste campagne d'information « Avancez jusqu'à la CCI et gagnez en compétences ». Objectif : sensibiliser les entreprises, TPE, PME, PMI, commerçants et salariés à l'intérêt économique et sociétal de la formation professionnelle.

Développement du campus EMBA

L'École de Management, dans le cadre du cursus ISUGA prépare aux métiers de l'import-export entre l'Europe et l'Asie. En 2009, l'école a accueilli au sein de ses 5 promotions (de « Bac+1 » à « Bac+5 ») 93 d'étudiants de nationalités française, chinoise, japonaise, vietnamienne et indienne. La nouveauté de cette rentrée 2009 : l'ouverture de la 5^{ème} année permettant ainsi aux étudiants d'obtenir un niveau Bac+5 (Master), intitulé « MBA in Europe-Asia International Business ». Dans le même temps, un cycle de formation ISUGA a été lancé au Cameroun en partenariat avec 2 écoles d'ingénieurs (ISMANS - Le Mans/ISTDI - Cameroun) en septembre 2009.



Le MOCI « Classement des Formations au Commerce International », l'un des plus réputés dans le domaine international classe dans son palmarès le cursus ISUGA parmi les 5 meilleures Grandes Écoles.

Renforcement des formations par alternance



En 2009, dans le cadre de la 11^{ème} promotion « Vendeur Conseiller Sport », 9 étudiants ont été diplômés. Cette formation placée sous l'égide du Centre National Professionnel des Commerces du Sport (CNPC), une structure créée par la CCI de Pau, est le plus important centre de formation européen aux métiers du sport.

La CCI de Quimper Cornouaille a ouvert en décembre 2009 une formation de niveau « Bac+2 » en apprentissage sur le campus de l'École de Management Bretagne Atlantique (EMBA). Intitulée « Gestionnaire d'unité commerciale, spécialisée textile - habillement », elle forme en 2 ans de futurs responsables commerciaux du secteur textile.

4 367

stagiaires et élèves en 2009.

27

collaborateurs, dont 9 formateurs, appuyés par 52 vacataires salariés et 58 formateurs indépendants.

3

sites de formations : Institut Consulaire de Formation ; École de Management Bretagne Atlantique - EMBA ; Centre de Formation Technique.

5

unités de formation : Tertiaire, Informatique, Technique, Linguistique, Management.

2

cycles de formation par alternance.

Suivez la construction du CRDD en images sur www.crdd-quimper.fr



Démarrage des travaux du futur Centre de Ressources en Développement et Énergies Renouvelables (CRDD). À vocation régionale, il s'inscrit au programme « Bretagne Développement Durable » du réseau des CCI. Il remplacera en 2011 l'actuel Centre de Formation Technique et pourra accueillir près de 3 000 stagiaires par an.

AMÉNAGER ET ÉQUIPER

Cornouaille Port de Pêche

Gérer les équipements au service des usagers

AUDIERNE



L'année 2009, n'a pas franchi la barre des 1 000 tonnes habituelles. Ce résultat est la conséquence, à la fois, d'une météo défavorable et également de l'arrêt technique prolongé de 2 bateaux, dont le plus gros navire du port qui représente à lui seul environ 10 % des apports. Il faut noter aussi une

baisse de la valeur liée en partie à l'arrivée tardive du bar de ligne, et à la diminution du prix moyen depuis le début d'année. Part de l'achat à distance, tonnage : 50 %, valeur : 61 %.

Audierne - Total investissements : 29 000 €
Remplacement candélabre Ste Evette (suite tempête); acquisition de bacs de criée; froid, chariots élévateurs, électricité...

CONCARNEAU



La pêche semi-industrielle a enregistré une baisse liée au plan de sortie de flotte et aux arrêts techniques importants. La pêche hauturière et la bolinche ont également été impactées. La côtière quant à elle, continue sa progression. Le marché espagnol très fragilisé par la crise et la dévaluation de la li-

vre sterling ont directement impacté l'activité concarnoise. Certaines prises sont donc restées invendues : merlu, cardine. Part de l'achat à distance, tonnage : 10 %, valeur : 12 %.

Concarneau - Total investissements : 182 900 €
Réfection chambre froide; reprise de bitume sur voirie quai est et ensemble voirie portuaire; acquisition de bouées pour mouillages, chaînes et manilles de 14 coffres; réfection platelage élévateur à bateaux et mise aux normes électriques des engins de carénage; acquisition de containers isothermes; travaux liés à l'agrément sanitaire; station, eau de mer, électricité...

DOUARNENEZ

Douarnenez a connu une année exceptionnelle avec la bolinche.

Des résultats très satisfaisants sous criée, avec une hausse de 2 000 tonnes de poisson débarquées notamment de la sardine en juillet et août.

L'augmentation de la valeur et du prix moyen s'explique par le débarquement d'anchois au mois d'octobre. Hors criée l'activité reste soutenue sur l'ensemble de l'année malgré la perte de navires liée au plan de casse.

Côté commerce, le trafic est en hausse. À noter enfin le développement du transport d'hydrocarbures avec 19 escales de pétroliers pour un volume de 68 millions de litres et une valeur de 24 M€.

Douarnenez - Total investissements : 113 800 €
Construction d'un silo à glace; réfection des cheneaux de la criée; mise aux normes sanitaires des sols de la chambre froide et du hall 2; travaux de maintenance du slipway; acquisition de conteneurs; réfection des treuils; travaux sur station eau de mer; eau, électricité...



LE GUILVINEC

La criée enregistre un volume de 14 745 tonnes, soit une perte de 11 % par rapport à 2008 et une baisse du prix moyen de 3.89 à 3.70 €.

Ces chiffres résultent notamment des plans de casse 2008 et 2009, d'une moindre fréquentation de plusieurs navires extérieurs, d'arrêts techniques de longue durée, du départ de deux navires, ainsi que d'une campagne de thon qui a mobilisé 6 chalutiers hauturiers durant 3 mois.

La lotte, espèce phare du port, perd 944 tonnes (-20 %) et 5.3 M€ (-21 %). La seiche recule, elle aussi, de 200 tonnes. 90 acheteurs ont fréquenté la criée, les achats des extérieurs représentent 55 % du tonnage et 56 % de la valeur. 15 % des transactions sont par ailleurs réalisées via internet. L'élévateur à bateaux a effectué 227 montées en 2009. Il sera remplacé par un nouvel outil courant 2010.

Part de l'achat à distance, tonnage : 14 %, valeur : 16,5 %.

Le Guilvinec - Total investissements : 2 404 800 €
Travaux sur criée, magasins de marée; construction d'une nouvelle darse; acquisition d'un élévateur à bateaux de 350 tonnes; mise aux normes environnementales de l'élévateur à bateaux; acquisition de bacs de criée, de caisses palettes; informatique de vente; réfection machine à laver les bacs et les palettes; travaux sur station eau de mer; mise aux normes sanitaires; chariots, treuils, pesée...



Cornouaille Port de pêche

LOCTUDY

Le plan de casse a impacté l'activité de la criée : résultats négatifs en tonnage (-16 %) et en valeur (-24 %). L'année 2009 a aussi été marquée par l'absence de débarquement de thon. 21 bateaux hauturiers « réguliers » ont débarqué leur pêche à Locudy, soit plus de 80 % de l'activité en tonnage et en valeur. Le recul des cours et la difficulté à vendre certaines espèces expliquent la chute du prix moyen de 9 %, et la baisse de la valeur. Part de l'achat à distance, tonnage : 20 %, valeur : 17,8 %.



Loctudy - Total investissements : 215 200 €

Travaux sur criée et magasins de marée; bitumage aire de ramendage; acquisition de bacs de criée; pilote eau de mer; réfection des chariots élévateurs; travaux sur eau de mer.

SAINT-GUÉNOLÉ PENMARC'H



L'année 2009 a connu une activité forte avec un tonnage global en hausse de 9,59 %. Il atteint 14 345 tonnes contre 13 090 en 2008. Cette hausse est due essentiellement aux importants débarquements de sardine. La saison de langoustine reste équivalente à 2008, avec un volume de 5 174 tonnes.

Part de l'achat à distance, tonnage : 25 %, valeur : 23 %.

Saint-Guénolé Penmarc'h - Total investissements : 266 900 €

Travaux sur bâtiment et matériels (suite dégâts tempête); travaux de réfection de la machine à glace; raccordement électrique et hydraulique des pontons côtiers; refonte des chariots élévateurs : acquisition de bacs et conteneurs; travaux sur station de pompage eau de mer et eaux usées; protection, hygiène et sécurité.

FAITS MARQUANTS 2009

- Avancement et harmonisation de l'horaire de vente (6h le matin).
- Mise en place d'enchères descendantes sur tous les ports. Avantages : réduction du temps de vente, avancement de l'heure de livraison, maintien des acheteurs jusqu'à la fin de la vente.
- Mutualisation des moyens humains et matériels (150 échanges inter-ports).

Tonnage débarqué

51 345 t

Valeur totale

127 208 k€

Cours moyen

2,48 €

7 ports sous la bannière «Cornouaille Port de pêche» : Audierne, Concarneau, Douarnenez, Le Guilvinec, Lesconil, Loctudy, Saint-Guénolé Penmarc'h

25 % de la pêche fraîche française

50 % de la pêche fraîche bretonne

4 criées cornouaillaises au palmarès des 10 premiers ports de pêche fraîche française

200 acheteurs agréés

25 % des achats effectués à distance

8 000 emplois en Cornouaille

500 entreprises : mareyage, réparation navale, conserverie, transport, services...

Une équipe au service du territoire

La CCI est composée de 36 membres titulaires élus par leurs pairs chefs d'entreprises. Ils décident des grandes orientations de la politique de la CCI et votent les budgets.

19 membres titulaires composent le Bureau et assistent le Président dans la gestion administrative et réglementaire de l'Établissement.

La CCI compte également 19 membres associés et 51 conseillers techniques désignés pour leur expertise.

14 commissions et groupes de travail accompagnent les actions en faveur du développement de la Cornouaille et de ses entreprises.

L'Assemblée générale réunissant l'ensemble de ces professionnels est l'organe décisionnel de la CCI.

298 mandats assurés par les représentants officiels de la CCI auprès de 105 organismes partenaires, totalisant 404 réunions.

750 représentations officielles ont été assurées par la CCI en 2009.

- Commerce
- Industrie
- Services

MEMBRES DU BUREAU



Jean-François GARREC
président



René LE PAPE
vice-président



Guy DIQUÉLOU
vice-président



Pierre JONCOUR
vice-président



Jean-Pierre LE PEMP
secrétaire



Thierry BÉTRON
secrétaire adjoint



Jean-Guy LE FLOCH
trésorier



Renaud DU CREST
trésorier adjoint



Claude CHATRON
membre assesseur



Raymond COSQUÉRIC
membre assesseur



Bernard GARGUET
membre assesseur



André JOURDAIN
membre assesseur



Serge LENNON
membre assesseur



Anne LE RHUN
membre assesseur



Hubert LE ROUX
membre assesseur



Christine LE TENNIER
membre assesseur



Ronan PÉRENNOU
membre assesseur



Philippe PÉRON
membre assesseur



Gérard ROUGÉE
membre assesseur

AUTRES MEMBRES TITULAIRES

Jean-Charles DANIEL - Jean-Charles DOUX - Jean-Paul FOUBERT - Ronan FOUCHET - Jean-Jacques GOURLAOUEN - Frédéric JAOUEN - Jean-Paul KERLIDOU - Scarlett LE CORRE - Nicolas LOUARN - Francis MERRIEN - Gilbert PROVOST - Jean-Christophe QUERE - Claude RAVALEC - Jean-Paul TANDE - Jean-Luc TANNEAU - Jean THAERON

MEMBRES ASSOCIÉS

Henri BELBEOCH - Marcel DAOULAS - François GALLEN - Henry GLIN - Hippolyte GUEGUAN - Roger GUILLE - Clet JONCOUR - Marcel KERGOURLAY - Patrick KERLEROUX - Jean-François KERVELLANT - Colin LE BIHAN - Michel LE BORGNE - Georges LE FLOC'H - Isabelle MONFORT - Joseph NEDELEC - Ronan PENSEC - Florence PICHON - Patrick TANGUY - Anne-Marie TIRILLY

CONSEILLERS TECHNIQUES

Georges ABADOU - Pierre BALLAND - Gwénola BAYES - Jean-Paul BERTHO - Jean-Paul BERTHOLOM - François BESOMBES - Pierre BODART - François BONNET - William BOULIC - Claude BRILLET - Luc CEBRON - Marie-Dominique CELIN - Alain CHABROUX - Jean-Paul CHATON - Michaël CIAPA - Daniel COUIC - Xavier DANO - Henry DEPOID - Jean-Robert GEOFFROY - Jean-Luc GIRAULT - Philippe GOMEZ - Michel GUEGUEN - Yves GUELTE - Christine GUICHARD - Frédéric HERVE - Brigitte KIEFFER - Eric LAPORTE - André LE BERRE - Lionel LE BERRE - Jean-Michel LE BRETON - Roger LE GOFF - Claude LE MARC - Jean-Luc LE ROUX - Patrick LESCOP - Christian LE VIOL - Pierre MAILLE - Nicolas MEROT - François OLLIVIER - Alain PENNEC - Elie PERON - Ronan PETTON - Bernard POIGNANT - Gilles RIO - Véronique ROMMEL - Gilles RUAUD - Eric STEPHAN - Jean-Paul TALLEC - Bernard THEPOT - Hervé THOMAS - René TROALAIN - Alain TUFFIGO - Philippe VIALA - Rémi VIENOT - Jean-Christophe VILLEMAUD

Une organisation et un budget au service de l'action

Une organisation à l'écoute de ses clients

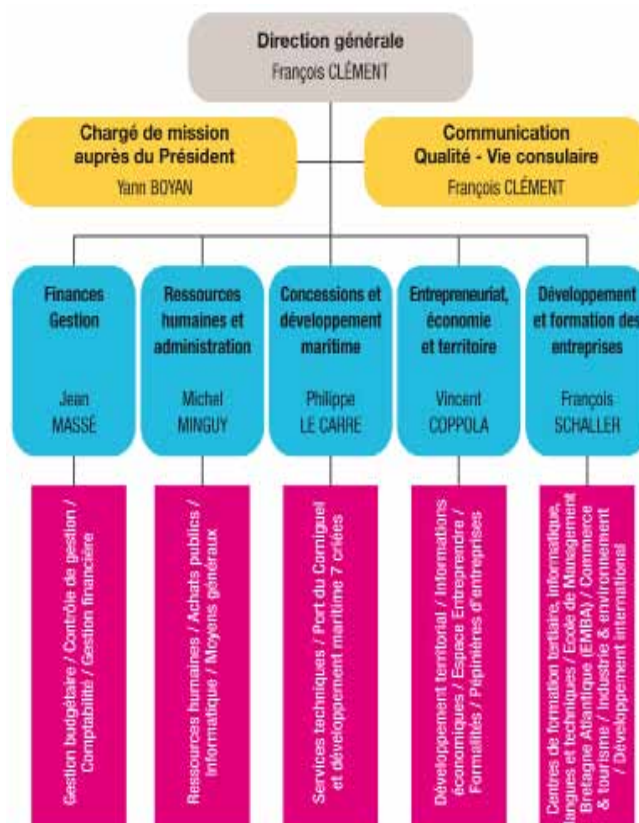
La CCI a employé en 2009, en équivalent temps plein, 254,81 personnes, dont 73 % d'hommes et 26 % de femmes. Globalement, l'effectif total, converti en équivalent temps plein a diminué de 11,64 % par rapport à 2008.

Pour répondre à l'évolution de ses métiers, la CCI de Quimper Cornouaille a formé ses salariés en y consacrant 2,07 % de sa masse salariale, soit un coût de 175 740 €. C'est ainsi que 203 personnes ont suivi un ou plusieurs stages de formation pour une durée totale de 3 345 heures.

Certifiée ISO 9001 depuis 2003, la CCI a obtenu en 2009, le maintien de celle-ci. Dans le cadre de cette démarche qualité, elle a mis en place une ligne dédiée «ALLO CCI».

Effectif total (converti en équivalent temps plein)

Direction Générale-Qualité-Communication-Vie consulaire	3,28 %
Ressources humaines et Administration générale	3,79 %
Finances Gestion	2,75 %
Développement et Formation des entreprises	13,70 %
Vacataires Service Formation	1,14 %
Entrepreneuriat, Economie et Territoire	8,34 %
Concessions et Développement Maritime	2,43 %
Service commun aux ports	3,40 %
Ports	59,76 %
Aéroport	1,40 %



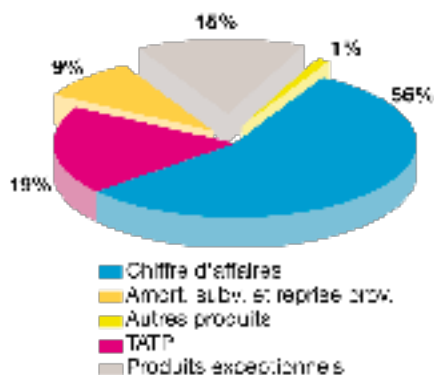
Une situation budgétaire qui s'améliore

On constate une très forte progression du résultat sur les services non concédés (service général, formation, et services divers) provenant d'une rigueur budgétaire et des économies réalisées sur les charges de gestion courante (+ 1 004 K€).

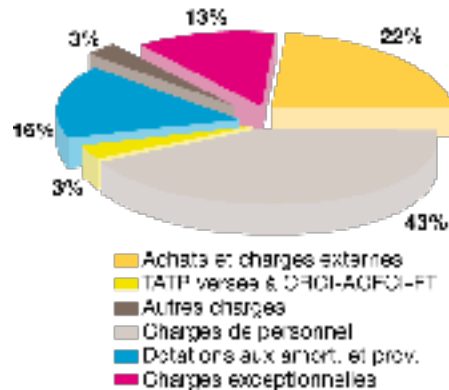
Les investissements réalisés par la CCI de Quimper se sont élevés à 4 557 K€ qui se répartissent ainsi :

- services non concédés : 385 K€ dont 200 K€ pour le début des travaux de construction du CRDD
- concessions portuaires : 4 172 K€ dont 2 576 K€ pour les travaux de l'élévateur à bateaux au Guilvinec.

Produits 2009 : 31 479 K€



Charges 2009 : 32 137 K€



2009, les temps forts

Janvier

- Lancement de l'opération «Sac Cabas Marché du Finistère»
- Remise officielle du 1^{er} prix de l'opération Cocorico La Cornouaille - S^t Corentin de décembre 2008

Février

- Mobilisation des chefs d'entreprises cornouillais et bretons au péage de la Gravelle pour alerter sur les risques économiques induits par la «Taxe Borloo»
- Réception des travaux de l'aéroport de Quimper Cornouaille

Mars

- Réunion Transmission-Reprise sur «l'enjeu du facteur humain dans la cession-reprise d'entreprise»
- Signature du pacte pour une pêche durable en présence de M. Pascal Mailhos, Préfet du Finistère et M. Pierre Maille, Président du Conseil Général
- Accueil de M. LE Kingh Tai, Ambassadeur du Vietnam

Avril

- Accueil d'une délégation de représentants du Ministère de la pêche de Mauritanie
- Opération Cocorico La Cornouaille - «Les commerçants fêtent Pâques»

Mai

- Conférence «Innover dans les IAA» dans le cadre du partenariat avec le Grand Prix Petit Navire de Douarnenez
- Réunion d'information CCI 29 International sur le financement du développement à l'international
- Conférence Tourism'Info sur le e-commerce

Juin

- Conférence sur la loi de modernisation de l'économie par le député Jean-Paul Charié
- Présentation du logo de l'Ecole de Management Bretagne Atlantique, nouveau pôle regroupant les formations supérieures de la CCI
- Signature de la convention de partenariat CCI/RSI (Régime Social des Indépendants)

Juillet

- Présentation à la presse de l'évolution de l'organisation portuaire
- Visite du ministre de l'Agriculture et de la pêche, M. Bruno Lemaire, sur le port du Guilvinec

Août

- Réunion d'information sur les risques de pandémie grippale H1N1
- Bilan à mi-saison de l'activité touristique avec le club hôtelier de Cornouaille

Septembre

- Remise des diplômes à la 11^{ème} promotion Vendeurs Conseillers Sports
- Installation de la commission «Économie & Culture»

Octobre

- Forum «TPE-PME, passez au e-commerce» organisé en partenariat avec La Poste
- Présentation officielle de l'ouvrage «L'aventure du football en Bretagne»

Novembre

- Conférence de M. Gérard Rameix, médiateur national du crédit sur «les dispositifs de soutien aux entreprises pour favoriser la reprise»
- Atelier de la formation sur plusieurs thèmes d'actualité, notamment la réforme de la formation professionnelle
- Soirée du commerce sur le thème «Commerce et Crise»
- Semaine des services en Bretagne marquée par l'atelier «La méthode Lean Office»
- Vote par l'Assemblée Générale CCI du budget d'investissement du futur Centre Régional de Ressources en Développement Durable et Energies Renouvelables

Décembre

- Etats généraux de l'Industrie à la CCI
- Lancement du livre «Entreprendre en Cornouaille» édité par la CCI
- Fête des clients «Cocorico La Cornouaille» avec la participation des restaurateurs